

Una illa molt atractiva

El Parc de Recerca Biomèdica de Barcelona celebra el seu desè aniversari convertit en un centre d'excel·lència mundial i un referent en recerca biomèdica al sud d'Europa

M. SARDÀ
BARCELONA

Passant per la platja urbana de Barcelona atreu l'atenció un edifici de forma el·líptica que sembla flotar en l'aire, ubicat entre el vell barri de la Barceloneta i el nou Port Olímpic, a tocar de l'Hospital del Mar. És obra dels arquitectes Manel Brullet i Albert de Pineda. Fet de cedre roig, metall, formigó i vidre, per dins és un espai obert, sense barreres i amb serveis que comparteixen els cent grups de recerca que acull. Les més de 1.500 persones que hi treballen han situat la recerca biomèdica feta a casa en el marc de l'excel·lència mundial d'aquesta ciència. Aquesta obra arquitectònica allotja el Parc de Recerca Biomèdica de Barcelona (PRBB), una joia de la investigació que presumeix, amb raó, de les aportacions que ha fet a la ciència i a la societat en els deu anys de vida que compleix enguany.

El doctor Jordi Camí, pare del PRBB i el seu director general des que es va inaugurar, ha vist el seu somni complert. El 1985 va verbalitzar la idea de fer néixer a Barcelona un centre de recerca bàsica i translacional que s'havia d'ubicar al costat d'un hospital. Reconeix que "ha estat molt difícil arribar fins a aquest punt", però també assegura que "no hi ha hagut cap moment que pensés que no me'n sortiria". Amb la Generalitat, l'Ajuntament de Barcelona i la Universitat Pompeu Fabra com a patrons, l'edifici que avui allotja el PRBB es va començar a

construir el 2001. Cinc anys després es va inaugurar i només amb una dècada de funcionament ja està considerat com a un dels referents en recerca biomèdica al sud d'Europa. "El parc té una massa crítica de 1.512 persones procedents de 50 països, serveis tècnics i científics d'avantguarda, una gran diversitat de perspectives de recerca, des de molècules a poblacions, i científics premiats internacionalment. Estic orgullós de dir que hem aconseguit ser un punt sòlid en el mapa del món de la recerca biomèdica", afirmava Camí el 5 de maig d'enguany, en l'acte de celebració del desè aniversari del centre.

Una comunitat vital, solidària i artística

La comunitat PRBB és jove –el 49% dels residents és menor de 36 anys–, vital i preocupada per l'entorn. Organitza activitats esportives, artístiques i solidàries, que cohesionen els grups més enllà del treball diari. Un bon nombre de residents forma part de la coral o de l'orquestra, participa en les classes de ioga, en el campionat de vòlei platja –que ja supera els 500 inscrits per any– i en els esmorzars solidaris. Són els mateixos residents els que atenen els visitants en la jornada anual de portes obertes –primer dissabte d'octubre– i els grups de joves estudiants que visiten les instal·lacions del PRBB al llarg de l'any.

Les dades sobre l'activitat científica dels set centres de recerca que conviuen en el parc –IMIM, CEXS-UPF, CRG, CMRB, CREAL, FPM i IBE (CSIC:UPF)– són excepcionals i res no tenen a envejar a les de moltes universitats i institucions de recerca a Europa. Al llarg de l'última dècada ha superat les 1.200 publicacions anuals, ha realitzat al voltant de 300 conferències a l'any i ha rebut premis destacats i un gran nombre de beques nacionals i internacionals, com ara les 20 beques del Consell Europeu de Recerca, que han situat el PRBB com a la institució amb

Els serveis tècnics i científics del PRBB són fonamentals per atreure talent

un major nombre de beques per metre quadrat.

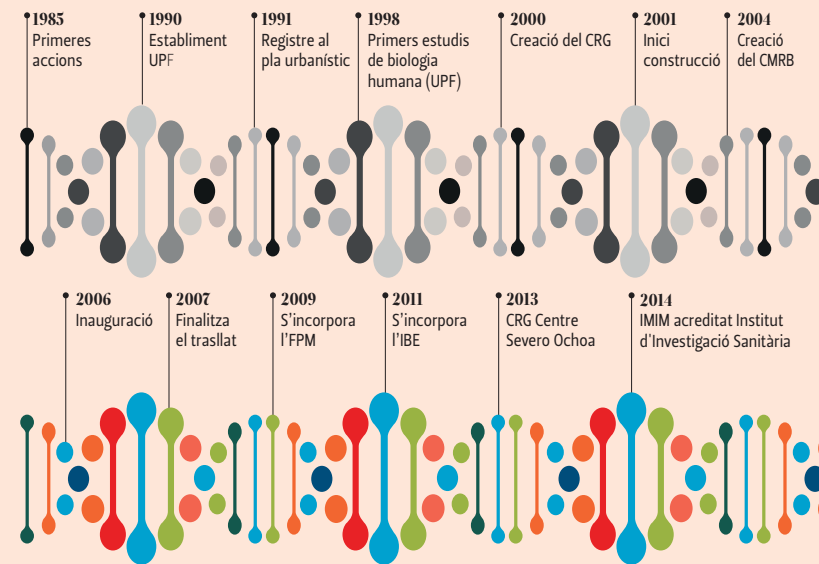
A l'edifici interaccionen grups de recerca en càncer amb d'altres en biologia de sistemes i bioinformàtica, fisiologia clínica, genòmica, epidemiologia, biologia evolutiva o neurocientífica, entre molts d'altres.

LA SALUT COL·LECTIVA A cap investigador no se li escapa que els serveis científicotècnics compartits al PRBB, com ara un dels dos espectròmetres de masses més precisos del món, una de les unitats de citometria de flux tecnològicament més avançades d'Europa o un dels animalaris europeus més complexos i robotitzats, són una part important de l'èxit que ha aconseguit el centre, i també un



Edifici on s'ubica el PRBB, al passeig Marítim de Barcelona, entre el barris de la Barceloneta i el Port Olímpic

10 anys del Parc de Recerca Biomèdica de Barcelona



FONT: PRBB

al·licient a l'hora de captar talent de casa i de fora.

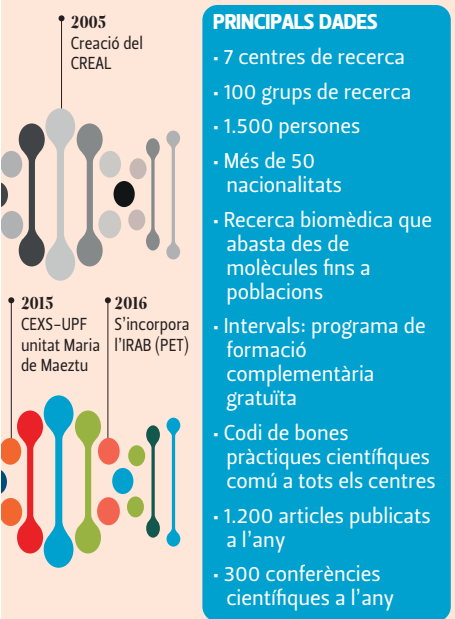
"Les investigacions dutes a terme al centre contribueix contínuament a la diagnosi i tractament de malalties. Això vol dir que contribuïm a la millora de la salut col·lectiva i a l'avenç de la recerca biomèdica. Les contribucions són constants", assegura Camí, que està satisfet perquè el PRBB "és un fet", tot i que, afirma, "el dia a dia fa que si tuïssis tot en el seu lloc". El di-

rector general del PRBB creu que "encara queden molts deures pendants, com ara la qüestió de gènere", perquè les dones, tot i ser majoria al centre de recerca –el 56% dels residents– "i que a les carreres de medicina o biologia també són majoria, els rols socials fan que moltes acabin abandonant. Es troben molts més obstacles".

D'altra banda, conscients que s'han de mantenir uns estàndards alts en bones



Parc Recerca Biomèdica Barcelona i el Port Olímpic. ORIOL DURAN



pràctiques científiques i integritat en la recerca, el PRBB ha redactat un Codi de Bones Pràctiques, aprovat per tots els centres que acull, que estableix les normes i els estàndards de qualitat que s'esperen ara dels científics.

INTEGRITAT CIENTÍFICA. El parc ha creat un grup de treball per compartir l'aprenentatge i les bones pràctiques en integritat científica entre els seus centres. A més, tots els

estudiants de doctorat de biomedicina de la Universitat Pompeu Fabra realitzen una formació obligatòria en integritat de la recerca basada en aquest codi. “A la comunitat científica hi ha de tot, com a les millors famílies, i aquest codi és un mecanisme d'autoregulació”, explica Camí.

El camí fins aquí no ha estat senzill, tot i que, com apunta Camí “hi ha illes molt atractives i el PRBB n'és una”. La inversió en innovació constitueix un dels pilars del creixement de les grans economies mundials. Tres quartes parts de la inversió mundial en R+D la realitzen Estats Units, la Xina, el Japó, Alemanya, Corea del Sud, França i el Regne Unit. A l'Estat espanyol, en canvi, la recerca científica no ha estat mai una prioritat i la crisi no ha fet més que empitjorar una situació que ni de lluny ha estat mai ideal, situant el país com el membre de l'OCDE que més ha retallat les inversions en R+D, amb una caiguda del 34% des del 2009, una reducció de 18.500 milions.

Segons els diferents informes anuals de la Fundació Cotec, la inversió en investigació a l'Estat va passar de l'1,33% en relació al PIB el

Des del 2009 fins al 2014 l'Estat ha retallat un 34% la inversió en recerca

2011 a l'1,23% el 2013. Catalunya, en el mateix període, va retallar la inversió de l'1,55% del PIB al 1,26%. Com a exemple, els Estats Units van dedicar a R+D el 2,8% del seu PIB el 2014.

TALENT FUGISSER “La Generalitat ha tingut més sensibilitat pel que fa a la recerca que el govern de l'Estat, que ha demostrat que no li interessa gens ni mica la investigació”, protesta Camí, que alerta que “els científics són pitjor que els diners. Són molt fugissers i van allà on hi ha menys incertesa i millor entorn”. En aquest sentit, assegura, “el que ofereix el PRBB, la seva ubicació i la mateixa ciutat de Barcelona ajuden molt a l'atracció de nou talent”.

Però, per a Camí, el princi-

pal problema amb què es troba el finançament de la recerca a l'Estat és una qüestió estructural: “És un sistema desequilibrat que mai no ha aconseguit que el sector privat tingués un protagonisme com el que té en països amb economies molt més fortes i dinàmiques.” El nou model productiu que es vol construir a l'Estat hauria de tenir en la recerca i el desenvolupament un dels seus pilars. Per a Camí, “la innovació derivada de la R+D contribueix directament a augmentar la competitivitat d'un país, a la millora dels seus estàndards de vida i al benestar social”. Malgrat això, assegura, “a

El sector privat de l'Estat mai no ha estat a l'altura en inversió en R+D

l'Estat no hi ha hagut mai un gran compromís amb la recerca i el desenvolupament”.

PÚBLIC I PRIVAT. La crisi va fer recular a l'Estat la insuficient inversió pública –“i sovint desencertada”, critica Camí– en R+D, mentre que la privada no ha arribat mai als nivells dels socis europeus. A Europa, el repartiment entre inversió pública i privada es distribueix en un 40% i 60%, respectivament. A Alemanya, aquesta xifra s'eleva fins al 67,3%; a França, al 63,4%; i al Regne Unit, al 61,5%.

Portes europees enfora, el sector empresarial executa als Estats Units el 68,5% de tota la R+D; i a la Xina, el Japó i Corea del Sud aquesta inversió suposa més del 75% del global. “A l'Estat no es creu en la ciència. Tradicionalment les xifres sempre han sigut molt baixes i les del sector privat mai no han estat a l'altura”, afirma Camí. L'aportació del sector empresarial és del 52% a l'Estat i del 56% a Catalunya”. Les xifres parlen elles mateixes.

La crisi ha reduït un 40% el suport públic a la R+D de les empreses. però paral·lelament, indica Camí, “l'administració té un pes massa gran”. Tanmateix, creu que “el sistema públic d'inversió hauria de continuar creixent per aconseguir un bon desenvolupament del sector privat”.

Qualitat democràtica

OPINIÓ



Maribel Berges

V al a dir que ha caigut un mite: la democràcia britànica que semblava d'una qualitat excepcional acaba d'entrar en una crisi inexplicable. I tot, per les raons més irracionals: la competència de poder dintre dels partits i la crisi global de lideratge: per una banda, entre els conservadors, en què Cameron ha volgut solucionar una rivalitat

racisme i la xenofòbia. Seguidament, les conseqüències de la victòria d'aquestes idees: per ara, el nombre d'agressions de caire racista al Regne Unit s'ha multiplicat per cinc des de la victòria del Brexit i centenars d'immigrants són intimidats i atacats per individus envalentits i autojustificats per la retòrica xenòfoba que s'ha gastat en la campanya, començant per la (ja oblidada?) diputada laborista Jo Cox i seguint per treballadors de tot el món que, des de fa anys, contribueixen al creixement econòmic d'aquell país. Finalment, la crisi política a la UE, que segurament necessita repensar-se a fons,



La campanya pel referèndum ha estat intensa al Regne Unit. ARXIU

personal per qualsevol mitjà i, per l'altra, entre els laboristes, que no han decidit contundentment entre el populisme i la justícia social. Part de la societat catalana valora positivament convocar un referèndum, indignats com estem amb un PP que contínuament treu rèdit de l'anticatalanisme agressiu. Però per més saturats que estiguem de la política espanyola, en el cas del Brexit no podem considerar que tot el que sigui un referèndum és necessàriament democràtic: d'entrada, les raons per a la convocatòria van ser espúries i per interessos purament partidistes però, a més, s'ha guanyat amb mentides manifestes a la campanya i apel·lant al

però en qualsevol cas el millor projecte polític dels últims 70 anys: recordem que es commemoren aquests dies els 100 anys de la batalla del Somme en què van morir més d'un milió de soldats anglesos, francesos i alemanys. Tot això no és democràtic, perquè falla en criteris bàsics: la democràcia veritable exigeix la veracitat en els arguments, respecte a la minoria i, evidentment, el rebuig de la violència, en totes les formes, començant per la ideologia racista i xenòfoba. És millor no fer judicis interessats d'errors polítics i socials tan estrepitosos.

Managing partner i CFO
Spherium Biomed